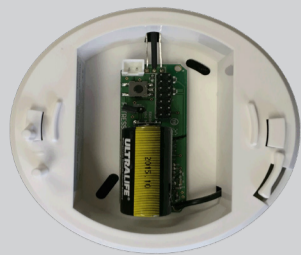


Deltronic



Radio Socket Model RF (X10 & H10) for wireless interconnection of:

- Smoke alarms Model X10i (RF)
- Heat alarms Model H10i (RF)

Lithium Battery Built in

Important: Read all of the following instruction before installing of the devices begins! It is important to achieve the desired results.

Function

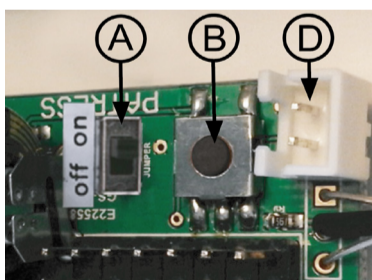
By connecting a Radio Socket to a smoke or heat alarm X10i /H10i (hereafter called device/s) you may connect multiple devices wirelessly to work together. In order for this to happen, all devices with associated Radio Sockets must be programmed in a radio group at the same period of time. In practice this is possible because each Radio Socket has its own unique "code" stored in all the other Radio Sockets during programming mode. Note that you can have a maximum of 15 devices connected to each system (radio groups). See more under "Special Features" further in this text.

Both Radio Sockets and the devices have their own built-in, non-replaceable lithium battery, which under normal conditions lasts for over 10 years. Should the battery run out in the Radio Socket, the devices will still work and sound the alarm locally as a normal stand alone smoke or heat alarms.

INSTALLATION

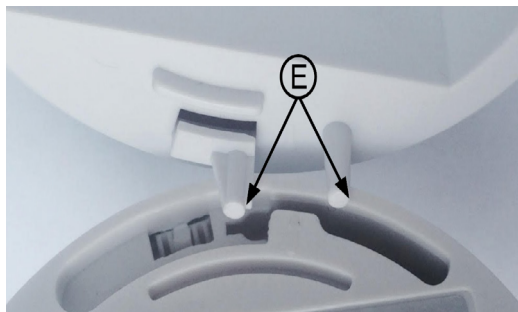
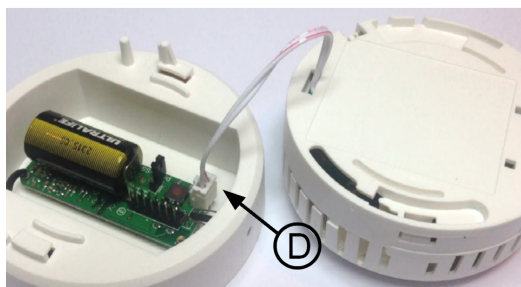
1. Select suitable locations for positioning the devices ie. Radio Sockets according to the locations shown in the manual, bi-packed with the devices. Then place a Radio Socket and the device in each selected room. Wait with the mounting/assembly until you have activated and programmed all Radio Sockets according to section 2-6 as per below. This to finalise programming as well as ensure that the function and range of the radio are adequate before you fix the devices on to the ceiling. See below for radio range, etc. "Important on Radio Technology".

2. Start by inserting the cable from the device into socket marked (D). Then switch on the Radio Socket with the switch marked "OFF-ON" marked (A). If you want to turn off the radio transmission or reset the unit, just slide over the switch to "OFF" position again (A).



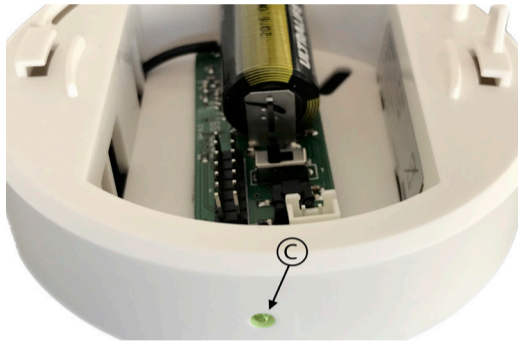
3. The next step is to press the programming button, (B) at the Radio Socket, to start learning (pairing) a group of devices. Check that the green LED (C) is flash every second during the pairing procedure.

4. Quickly slide in the device in to the Radio Socket (E) and turn it clock wise, to get a firm click, this to power up the device and let the Radio Socket know what kind of device it is connected to. When this is done the alarms will confirm by two short beeps.



5. Now repeat step 2-4 to add another Radio Sockets to the same group. You have 2 minutes to start activating the next Radio Socket after the first programming button is pressed at Radio Socket one and then again 2 minutes after each activation of a new Radio Socket. The programming cycle ends after approximately 4 minutes.

6. Once the programming has been completed, each attached alarm will acknowledge by two short beeps when it has been added in to the group. Then the LED light will flash steady green every minute on the Radio Socket, indicating that the learning mode is completed and that the device is ready to receive an alarm from one of the other group members.



7. Now it's time to fix the Radio Sockets at their selected locations. First remove the device from the Radio Socket, by pushing in the security tab and twist counter clock wise. You may now disconnect the cable from the Radio Socket but do not switch of the Radio Socket, then the pairing will get lost. Be careful when mounting the Radio Socket so that you don't touch or damage the circuit board when installing/mounting screws etc. Now you may reconnect the device cable to the Radio Socket, observe correct polarity! see picture (D) and then snap in the devices to the Radio Socket see picture (E). Please don't jam the cable between the two housings.

8. Try the function of the alarms as described under the heading "Function Test". If any LED indicates other than green blinking once every minute, there is an error in the group, then please read "Problem - Reset Etc." further in the text.

During programming / operation, the LED (C) of the respective radio sockets could indicate the following:

STATUS	LED LAMP	MEASURE
Normal function	Green flash every minute	None
Alarm	Red 1-2 sec, sending an alarm	Wait, Alarm is transmitting alt. silent the smoke alarm
Learning mode	Green flash every sec.	Adding/pairing units
Low battery	Yellow flash every sec.	Change Radio Socket at once!

Special Features

1. It is possible to program "subgroups" among the group of devices. This may be useful if you have a multi-family house where you want to have common fire alarms in the stairwell, alarming if the escape routes are threatened, but maintain individual alarms in the apartments (with one or several smoke / heat alarms). Or in a villa with toddlers, where you want alarms from the children's room to be connected to other smoke or heat alarms, but not to send alarms from other units to the children's rooms. This can of course be changed at any time in the future by repeating this process.

2. To program one or more subgroups, first perform a regular programming as described in steps 2-6 under "Installation" as per above. Then separate the Radio Sockets to be placed in common spaces and mark them so that they are not accidentally mixed with other devices!

3. The next step is to restore the remaining Radio Sockets and then create new "subgroups" of these. You can of course create several "subgroups" for different apartments, etc. if desired. Resetting is done by switching "OFF" the power switch in the current Radio Sockets for at least 2 minutes and then again in "ON" mode. Next, a new programming must be performed for the radio sockets to form the new "sub group". See section "Installation", respectively "Problem - Reset Etc." as per below.

4. Repeat the process for all desired radio sockets. Note! A total of max 15 smoke / heat alarms could be paired together! Always try the function after completion of programming. In case of repeated problems with programming of "subgroups", we recommend that all devices is reset and then tested in a single family for verification of function! Then you can create new subgroups if you want.

Problem - Reset Etc.

1. If the installation for some reason fails, You can make a new installation attempt and reset all the radio sockets to the original state. To do this set all switches to "OFF" for at least 2 minutes. Repeat steps 2-6 in section "Installation".

2. Blinking yellow lamp means the battery in the device is poor and the device must be replaced, Please contact the supplier.

Note: If the light is flashing yellow ones per minute, it is important that you do not proceed with installation of his device before it has been replaced!

Function Test

When all smoke detectors / radio sockets are "paired", you can test the function as follows:

If possible use ear protection, the sound is loud!

Press the test button on an optional fire detector, the fire detector will then give three distinct signals, while it is forwarding the alarm to the other members in the group. This might take up to 15sec. These will then respond with the same three distinct signals in a group of three.

Note that the red LED (C) will flash ones the unit sends or receives an alarm, as the receipt of correct communication.

Important on Radio Technology

This Radio Socket is equipped with our unique "Super Safe" radio technology, which means that while pairing friends the sockets are communicating with reduced power, to simulate disturbances that may occur under normal conditions. This provides an additional safety margin in terms of radio coverage. However, always check the range and function, and that the fire alarms are heard sufficiently in sleeping courters, both before and regularly after the installation. Please note that radio conditions and/or interference maybe changed over time, and we can not leave any Guarantees for a specific radio range. At any time, location and buildings is unique from a radio point of view. Do repeatable tests to verify function.

Waste

The unit has a built-in lithium battery, please dispose the device at a recycling centre, approved by the municipality, after the product's life time has expired.

Product Warranty

Deltronic Security AB guarantees to you, as a purchaser, that the enclosed Radio Socket will be free from defects in material, workmanship or design under normal use and service for a period of 10 years. This Guarantee is not assignable. Our liability to you, under this guarantee is limited to repairing or replacing any part which we find to be defective in material, workmanship or design, free of charge to the customer, upon sending the alarm with proof of date of purchase, postage paid to:

Deltronic Security AB
E A Rosengrens gata 4
421 32 Västra Frölunda.

The terms of this guarantee will not apply in the following circumstances: If the Radio Socket has been modified, dismantled, contaminated, damaged, neglected or otherwise abused or altered following the date of purchase, or if it fails to operate due to incorrect siting, installation, or damage caused by failure to abide by the instructions supplied. It is specifically drawn to the users attention that substantial periods in alarm will shorten the life of the Radio Socket, during which time the Radio Socket will have provided valuable protection, no claim under the guarantee will be entertained.

The liability of **Deltronic Security AB**, arising from the sale of this alarm or under the terms of this guarantee shall not in any case exceed the cost of replacement of the alarm.

In no case, shall **Deltronic Security AB** be liable for consequential loss or damage resulting from the failure of the alarm or the breach of this or any other guarantee, express or implied or for damage caused by failure to abide by the instructions supplied. This guarantee does not affect your statutory rights.

Deltronic

For more information or if you have any questions, you are welcome to contact Deltronic, at the following address:

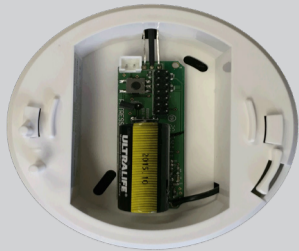
Deltronic Security AB
E A Rosengrens gata 4
SE-421 31 Västra Frölunda
info@deltronic.se
www.deltronic.se
Tel: +46 (0)31-14 08 00

SAVE INSTRUCTIONS FOR FUTURE USE



EN 60950-1:2006+A11:2009+A12:2010+A12:2011+A2:2013,
EN 62479:2010, EN 301 489-1 V1.9.2, EN 301 489-3 V1.6.1,
EN 300 220-1 V2.4.1, EN 300 220-2 V2.4.1

Deltronic



Radiosockel Modell RF (X10 & H10) för trådlös sammankoppling av:

- Rökvarnare Modell X10i (RF)
- Värmevarnare Modell H10i (RF)

Inbyggt litium batteri

Viktigt: Läs hela instruktion innan installationen av enheterna börjar! Det är viktigt för att uppnå det önskade resultatet.

Funktion

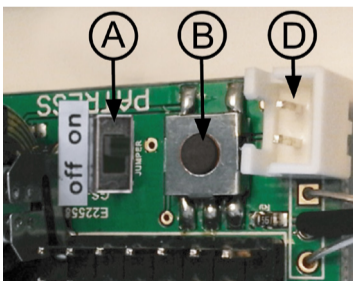
Genom att ansluta en Radiosockel till en rök- eller värmevarnare X10i / H10i (nedan kallade varnare) kan du ansluta flera enheter trådlöst för att få dessa att fungera i en grupp. Rent praktiskt sker detta genom att varje Radiosockel har en egen unik "kod" som vid programmering (inläring) lagras i de andra enheterna. Observera att man kan ha högst 15st Radiosocklar sammankopplade i varje radiogrupp. Se även vidare under "Speciella Funktioner" längre fram i texten.

Både Radiosockeln och varnarna har ett eget inbyggt, ej utbytbar litium batteri som under normala förhållanden varar i ca 10 år. Skulle batteriet ta slut i radion fungerar ändå rök/värme varnaren och varnar då enskilt, som en icke radioansluten varnare.

Installation

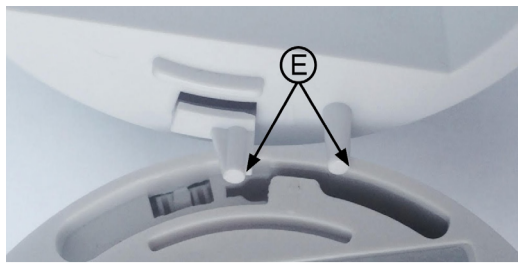
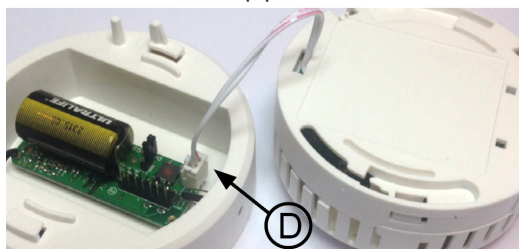
1. Välj ut lämpliga platser för placering av Radiosockel och varnare enligt placeringsanvisningarna i varnarens bi-packade bruksanvisning. Placera därefter en omonterad Radiosockel och tillhörande varnare i varje utvalt rum. Vänta med takmontaget tills ni har aktiverat och programmerat alla Radiosocklar enligt punkt 2-6 nedan. Detta för att underlätta programmering, samt säkerställa att funktion och radioräckvidd är fullgod, innan ni gör själva montaget i taket. Se vidare angående radioräckvidd etc. under rubriken "Viktigt om Radioteknik" längre fram i denna text.

2. Börja med att sätta in kabeln från varnaren i kontakten markerat (D). Slå sedan på enheten med strömbrytaren märkt "OFF-ON" (A) Om du vill stänga av Radiodelen eller återställa enheterna vid ett senare tillfälle, skjut bara tillbaka omkopplaren till läge "OFF" (A).



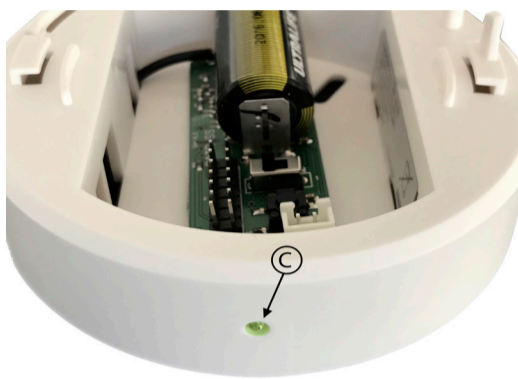
3. Nästa steg är att trycka på programmeringsknappen, (B) i Radiosockeln för att börja bilda en grupp. Kontrollera att den gröna lysdioden (C) blinkar varje sekund under själva inlämningsproceduren.

4. Montera sedan snabbt ihop varnaren med Radiosockeln (E) och vrid den för att låsa den med ett klick, detta för att starta upp varnaren och låta Radiosockeln veta vilken typ av varnare den är ansluten till. När detekteringen är klar, bekräftar varnaren med två korta pip.



5. Upprepa steg 2-4 för att lägga till andra Radiosocklar till samma grupp. Du har 2 minuter på dig för att påbörja aktivering av nästa Radiosockel efter det att den första programmeringsknappen tryckts ned på Radiosockel nummer ett och sedan ytterligare 2 minuter efter varje aktivering av en ny Radiosockel. Programmeringscykeln avslutas efter ca 4 minuter om ingen ytterligare enhet lagts till under tiden.

6. När programmeringen (lärandet) har slutförts, kommer varje sammankopplad varnare i gruppen bekräfta med två korta pip LED-lampan (C) övergår till att blinka grönt varje minut på Radiosockeln, vilket indikerar att programmeringscykeln avslutas.



7. Nu när programmeringen är klar är det dags att montera Radiosocklarna i taken på de utvalda platserna. Ta först bort varnaren från Radiosockeln genom att trycka in låstappen och vrida motsols. Du kan nu koppla loss kabeln från Radiosockeln, men stäng inte av den, för då kommer programmeringen att gå förlorad. Var försiktig när du skruvar upp Radiosockeln, så att du inte rör eller skadar det elektroniska kretskortet när du monterar skruvar etc. Nu kan du ansluta varnarkabeln till Radiosockeln, observera rätt polaritet! se bild (D) och återmontera sedan varnaren i Radiosockeln, se bild (E). Var försiktig så kabeln inte kommer i kläm mellan varnaren och sockeln.

8. Prova varnarnas funktion enligt beskrivningen under rubriken "Funktionstest". Om någon LED-lampa indikerar annat än grönt blink 1 gång varje minut finns det något fel i gruppen, se då vidare under "Problem - Återställning Etc." längre fram i texten.

Vid programmering/drift indikerar LED-lampan (C) i respektive Radiosockel följande:

STATUS	LED LAMPA	ÅTGÄRD
Normal funktion	Grön blink varje minut	Ingen
Larm	Röd 1-2 sek, mottager eller sänder larm	Avvakta, larm kommer, alt. tysta varnare
Inläring av vänner	Grön blink varje sek.	Koppla på fler, avsluta
Lågt batteri	Gul blink varje minut	Byt sockel snarast!

Speciella Funktioner

1. Det är möjligt att programmera "undergrupper" bland "grupper". Detta kan vara praktiskt om man har ett flerfamiljs hus där man vill ha gemensamma larm vid brand i trapphus t.ex. om utrymningsvägarna är hotade, men bibehålla individuella larm i lägenheterna (med en eller flera varnare). Eller i en villa med småbarn där man vill att larm från barnens rum skall sammankopplas till övriga varnare, men där larm från övriga huset kanske inte skall sammankopplas till barnrummet. Allt detta kan givetvis ändras när som helst i framtiden. Genom att upprepa denna process.

2. För att programmera en eller flera undergrupper så gör först en vanlig programmering enligt beskrivningen i steg 2-6 under punkten "Installation". Därefter separerar man de radiosocklar som skall placeras i gemensamma utrymmen och märker dessa så att de inte av misstag sammanblandas med de övriga enheterna!

3. Nästa steg är att återställa de resterande radiosocklarna och därefter bilda nya "undergrupper" av dessa. Man kan givetvis bilda flera "undergrupper" för olika lägenheter om så önskas. Återställning sker genom att strömbrytaren i aktuella radiosocklar ställs i läge "OFF" under minst 2 minuter och sedan återigen i läge "ON". Därefter skall en ny programmering utföras för de radiosocklar som skall bilda den nya "undergruppen". Se under "Installation" steg 2-6, respektive ev. "Problem - Återställning Etc." enligt nedan.

4. Upprepa processen för alla önskade radiosocklar och deras "undergrupper". Obs totalt max 15st varnare i varje "grupp" inkl. "undergrupper"! Prova alltid funktionen efter slutförd programmering. Vid ev. problem med programmering av "undergrupper", rekommenderar vi att återställning sker av samtliga enheter och att de därefter endast programmeras i en familj för att säkra korrekt funktion. Sedan kan man skapa nya undergrupper om man vill.

Problem - Återställning Etc.

1. Om installationen av någon anledning misslyckas kan man göra ett nytt installationsförsök genom att återställa alla Radiosocklar till ursprungsläget. Ställ då samtliga strömbrytare i läge "OFF" i minst 2 minuter. Upprepa därefter steg 2-6 under punkten "Installation".

2. Blinkar lampan gult,
- Batteriet i enheten är dåligt och enheten måste bytas, kontakta leverantören.

- Observera, om en Radiosockel indikerar gulblink är det fel att påbörja en inläring eller installation av denna enhet!

Funktionstest

När samtliga varnare/radiosocklar är "parade" så kan man testa funktionen enligt följande:

Tryck in testknappen på en valfri varnare, varnaren skall då ge ifrån sig tre pip, samtidigt skall den skicka vidare larmet till de andra medlemmarna i gruppen. Det kan ta upp emot 15sek. Dessa kommer då svara med samma tre pip fast i en grupp om tre.

Notera gärna att den röda LED (C) blinkar till på enheten som sänder eller tar emot ett larm som kvittens.

OBS! Vid testet förekommer höga ljudstötter, skydda dina öron!

Viktigt om Radioteknik

Denna radiosockel är försedd med vår unika "Super Safe" radioteknik, vilket innebär att under programmering av Radiosocklarna sker all radiokommunikation med reducerad styrka, för att simulera störningar som kan förekomma under normal användning. Därigenom uppnås en extra säkerhetsmarginal när det gäller radioräckvidden. Kontrollera dock alltid räckvidd och funktion, samt att brandvarnarna hörs tillräckligt vid sovplatserna, både före och regelbundet efter installationen. Vänligen observera att radioförhållanden och störningar kan ändras med tiden och vi kan därför inte lämna några garantier om en bestämd radioräckvidd. Varje tidpunkt, plats, byggnad är unik ur radiosynpunkt.

Miljöåtervinning

Enheten har ett inbyggt litium batteri, vänligen lämna enheten på en av kommunen godkända återvinningscentral, efter det att produktens livslängd har gått ut.

Produktgaranti

Deltronic Security AB garanterar för dig som köpare att Radiosockeln kommer att vara fri från defekter i material, utförande eller konstruktion under normal användning under en period av 10 år. Denna garanti kan inte överlåtas. Vårt ansvar gentemot dig enligt denna garanti, är begränsad till att reparera eller byta ut delar som vi finner vara defekta i material, utförande eller design, detta kostnadsfritt för dig, tag kontakt med oss eller skicka in varan med felbeskrivning och bevis på inköpsdatum i ett brev eller paket med betald frakt till:

Deltronic Security AB
E A Rosengrens gata 4
421 31 Västra Frölunda.

Villkoren för denna garanti gäller inte under följande omständigheter: Om Radiosockeln har modifierats, demonterats, förorenats, skadats, försumrats eller på annat sätt missbrukats eller ändrats efter inköpsdatum eller om den inte fungerar på grund av felaktig placering/installation eller om skada orsakats av att de anvisade instruktionerna inte följts. Vi vill göra er uppmärksamma på att vi inte ersätter skador på enhet eller degradering i livslängd om Radiosockeln varit i larmläge en längre tid och/eller räddat egendom och liv.

Deltronic Security AB's ansvar, som härrör från försäljningen av denna Radiosockel eller enligt villkoren i denna garanti, får under inga omständigheter överstiga kostnaden för utbyte av densamma.

Deltronic Security AB är under inga omständigheter ansvarig för skada eller följdskada som uppstår på grund av att larmet fallerat att varna enligt denna eller någon annan garanti, uttryckligen eller underförstått eller för skador som orsakats av underlåtenhet att följa de anvisade instruktionerna. Denna garanti påverkar inte dina lagstadgade rättigheter.

Deltronic

För mer information om produkten eller om du har några frågor är du välkommen att kontakta Deltronic på följande adress:

Deltronic Security AB
E A Rosengrens gata 4
SE-421 31 Västra Frölunda
info@deltronic.se
www.deltronic.se
Tel: +46 (0)31-14 08 00

SPARA INSTRUKTIONEN FÖR FRAMTIDA ANVÄNDNING



EN 60950-1:2006+A11:2009+A12:2011+A2:2013,
EN 62479:2010, EN 301 489-1 V1.9.2, EN 301 489-3 V1.6.1,
EN 300 220-1 V2.4.1, EN 300 220-2 V2.4.1